



Point statistique AT-MP

SUÈDE

Données 2010-2013

Collection de données statistiques relatives aux
accidents du travail (AT) et maladies professionnelles
(MP) dans les pays de l'Union européenne

Préambule

L'assurance contre les risques professionnels est obligatoire pour toutes les personnes en activité professionnelle : les salariés, les employeurs et les indépendants. Les employés du gouvernement sont également couverts ainsi que les élèves de certaines écoles professionnelles. Les accidents du travail et les maladies professionnelles sont assurés de même que les accidents de trajet. Toute blessure ou pathologie ayant un lien causal prouvé avec le travail est considérée comme un sinistre professionnel¹.

L'assurance contre les risques professionnels est gérée par la Försäkringskassan – Agence suédoise de la sécurité sociale². La SWEA [Arbetsmiljöverket, Agence suédoise pour la santé et la sécurité au travail] est responsable des statistiques de sinistralité, de la prévention des risques professionnels et du contrôle de la bonne application de la loi³. La SWEA a été instituée en 2001, au travers de la fusion des dix départements régionaux de l'Inspection du travail et du Bureau de la santé et de la sécurité au travail.

Le financement de l'assurance incombe uniquement à l'employeur. Un taux unique de cotisation de 0,30 % (depuis le 1^{er} janvier 2012) de la masse salariale s'applique⁴. Le travailleur indépendant verse une cotisation égale à 0,30 % de son revenu déclaré. Le taux était de 0,68 % de 2005 à 2011.

¹ Pour en savoir plus sur les principales caractéristiques du système suédois d'assurance contre les accidents du travail (AT) et les maladies professionnelles (MP), se reporter au document Eurogip – 65/F http://www.eurogip.fr/images/publications/Eurogip_Point_stat_Suede08_09FR.pdf

² <http://www.afaforsakring.se/>

³ <http://www.av.se/hjalp/anpassa/index.aspx>

⁴ Le mécanisme de détermination du taux de cotisation de l'assurance AT-MP ne tient compte ni du risque et de l'activité de l'entreprise, ni de son effectif et de son historique en sinistralité.

1. Données générales

1.1 Nombre de salariés et d'indépendants assurés contre les risques professionnels et nombre correspondant de sociétés

Année	Assurés	Sociétés
2005	4 184 556	498 512
2006	4 290 877	507 230
2007	pas de donnée	pas de donnée
2008	4 401 126	514 711
2009	4 417 583	528 119
2010	4 291 088	534 559
2011	4 402 789	547 883
2012	4 515 371	599 952
2013	4 576 947	608 300

Au 31/12/2012, la *Försäkringskassan* comptait 7 687 363 assurés sociaux âgés de plus de 16 ans dont 5 495 931 assurés âgés de 19 à 64 ans.

1.2 Données définitives détaillées 2011 par genre (en valeur absolue et en pourcentage du total)

Type de sinistre	Femmes	%	Hommes	%	Total	%
Accidents du travail avec arrêt	12 218	20	17 646	34	29 864	27
- dont pour les salariés et indépendants	11 848	20	16 842	33	28 690	26
Maladies professionnelles	5 513	9	4 262	8	9 775	9
- dont pour les salariés et indépendants	5 424	9	4 110	8	9 534	9
AT/MP sans arrêt	32 017	53	23 848	46	55 865	50
Accidents de trajet	10 013	17	4 723	9	14 736	13
Anciens cas	361	1	593	9	954	1
Cas non classés	166	0	248	1	414	0
Total	60 288	100	51 320	100	111 608	100

1.3 Données définitives détaillées 2012 par genre (en valeur absolue et en pourcentage du total)

Type de sinistre	Femmes	%	Hommes	%	Total	%
Accidents du travail avec arrêt	13 218	21	18 762	34	31 980	27
- dont pour les salariés et indépendants	12 728	20	17 714	32	30 442	26
Maladies professionnelles	6 006	10	4 291	8	10 297	9
- dont pour les salariés et indépendants	5 953	9	4 191	8	10 144	9
AT/MP sans arrêt	34 572	55	26 619	49	61 191	52
Accidents de trajet	8 593	14	4 243	8	12 836	11
Anciens cas	374	1	578	1	952	1
Cas non classés	167	0	227	0	394	0
Total	62 930	100	54 720	100	117 650	100

1.4 Données préliminaires détaillées 2013 par genre (en valeur absolue et en pourcentage du total)

Type de sinistre	Femmes	%	Hommes	%	Total	%
Accidents du travail avec arrêt	13 196	21	18 392	34	31 588	27
- dont pour les salariés et indépendants	12 691	20	17 273	32	29 964	26
Maladies professionnelles	6 703	11	4 652	9	11 355	10
- dont pour les salariés et indépendants	6 619	11	4 472	8	11 091	10
AT/MP sans arrêt	33 965	55	26 774	49	60 739	52
Accidents de trajet	7 467	12	36 644	7	11 111	10
Anciens cas	403	1	471	1	874	1
Cas non classés	180	0	234	0	414	0
Total	61 914	100	54 167	100	116 081	100

Source : SWEA/ISA

2. Sinistralité accidents du travail et de trajet

2.1 Nombre déclaré d'accidents du travail avec au moins un jour d'arrêt

Année	Salariés	Indépendants	Total	Fonctionnaires et autres catégories	Total général
2005	31 343	397	31 740	1 480	33 220
2006	31 918	366	32 284	1 502	33 786
2007	29 404	346	29 750	1 250	31 000
2008	28 084	311	28 395	1 269	29 664
2009	25 552	268	25 820	1 233	27 053
2010	28 160	226	28 386	1 407	29 793
2011	28 472	218	28 690	1 174	29 864
2012	30 190	252	30 442	1 424	31 866
2013	29 763	201	29 964	1 624	31 588

Année	Hommes	Femmes	Total général
2005	20 087	13 133	33 220
2006	20 111	13 675	33 786
2007	18 784	12 216	31 000
2008	18 080	11 584	29 664
2009	15 637	11 416	27 053
2010	17 346	12 447	29 793
2011	17 646	12 218	29 864
2012	18 670	13 196	31 866
2013	18 392	13 196	31 588

2.2 Nombre d'accidents mortels du travail et indice de fréquence pour 100 000 assurés

Année	Total des accidents mortels	Accidents mortels - employés	Indice de fréquence - employés	Accidents mortels - indépendants	Indice de fréquence - indépendants
2005	68	53	1,3	15	6,2
2006	68	54	1,3	14	5,7
2007	75	65	1,6	10	4,5
2008	68	54	1,3	14	5,7
2009	41	34	0,8	7	2,4
2010	54	49	1,2	5	3,3
2011	57	44	1,2	13	3,6
2012	45	36	1,0	9	3,4
2013	40	33	1,1	7	3,2

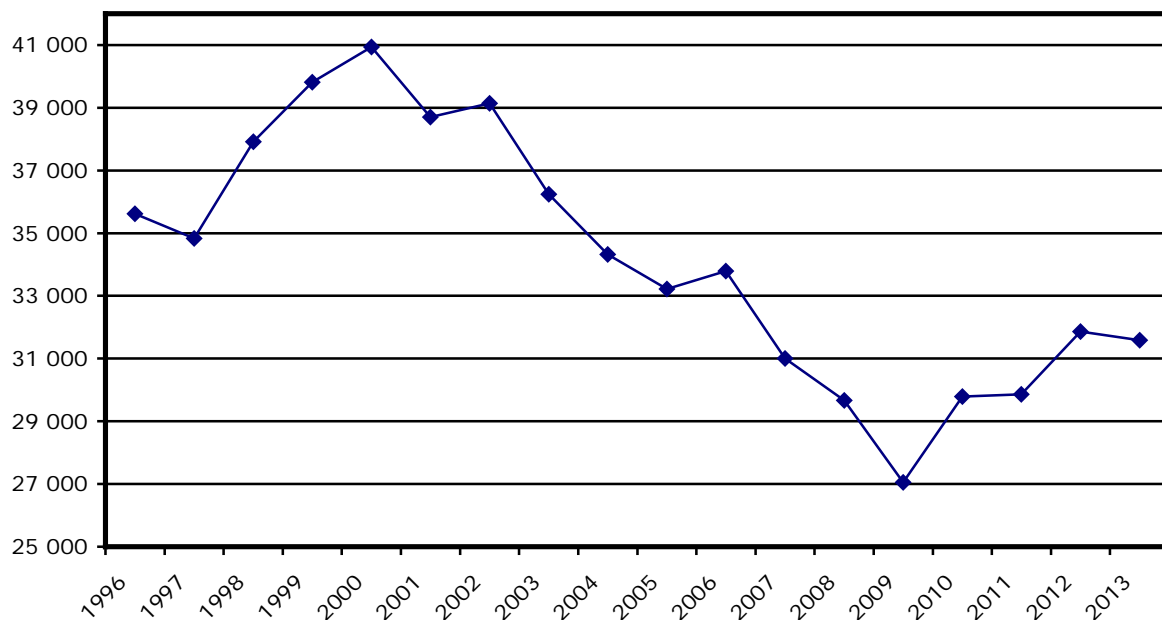
À compter de l'année 2010, les indices sont calculés sur une période de cinq années.

2.3 Nombre d'accidents de trajet déclarés avec ou sans arrêt de travail pour les salariés et les indépendants

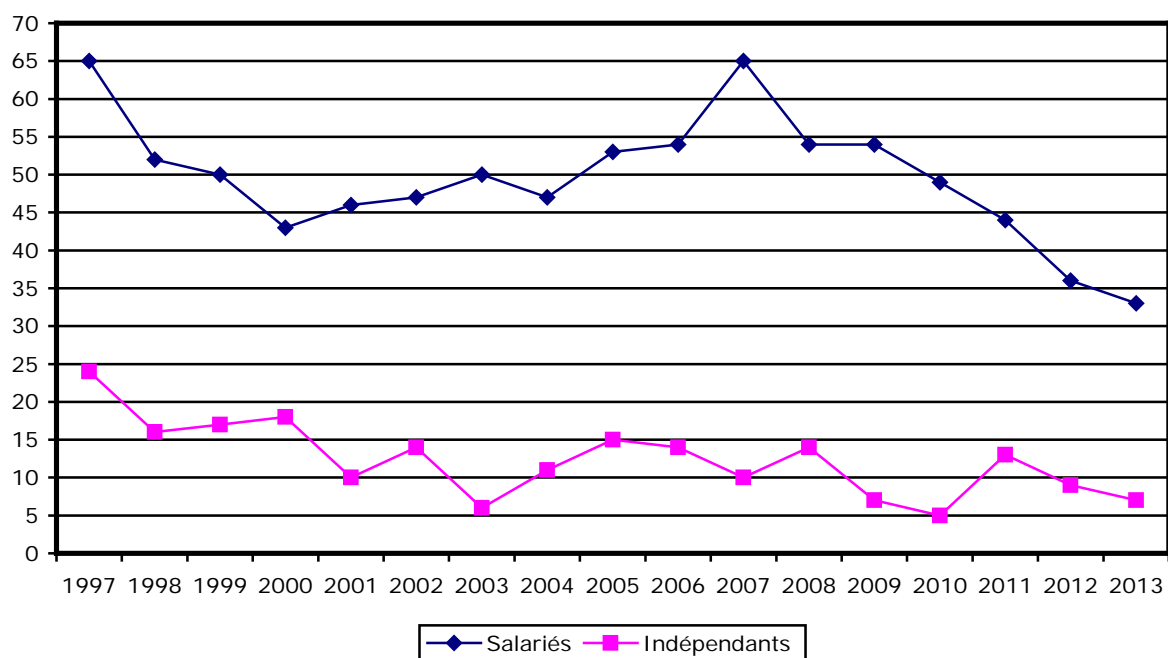
Année	Accidents de trajet déclarés
2005	13 312
2006	12 430
2007	12 207
2008	12 294
2009	11 524
2010	14 124
2011	14 736
2012	12 181
2013	11 111

2.4 Évolution sur le long terme

☛ Nombre total d'accidents du travail déclarés avec au moins un jour d'arrêt en valeur absolue



☛ Accidents mortels des salariés et des indépendants en valeur absolue



2.5 Accidents du travail déclarés avec au moins un jour d'absence (données préliminaires 2013 - salariés et indépendants)

NACE ⁽¹⁾	Nombre d'entreprises	Nombre d'assurés	Nombre d'accidents déclarés	dont + de 14 jours d'arrêt	dont mortels
A - Agriculture, sylviculture et pêche	69 339	99 620	319	172	4
B - Industries extractives	463	8 717	116	28	-
C - Industries manufacturières	34 067	53 854	5 743	1 526	8
D - Production et distribution d'électricité, de gaz, de vapeur et d'air conditionné	960	21 663	103	28	1
E - Production et distribution d'eau, assainissement, gestion des déchets et dépollution	1 592	18 463	296	84	3
F - Construction	66 270	31 723	3 366	1 315	4
G - Commerce, réparation d'automobiles et de motocycles	86 756	544 924	2 124	597	2
H - Transports et entreposage	24 424	236 395	3 072	888	5
I - Hébergement et restauration	22 941	147 574	644	172	1
J - Information et communication	25 467	176 268	122	42	1
K - Activités financières et d'assurance	6 191	84 102	66	15	-
L - Activités immobilières	17 854	69 068	336	90	-
M - Activités spécialisées, scientifiques et techniques	80 560	346 349	745	224	2
N - Activités de services	21 623	246 238	1 947	553	-
O - Administration publique	3 824	256 185	1 398	374	2
P - Enseignement	23 072	472 148	2 550	684	-
Q - Santé humaine et action sociale	32 262	737 877	5 994	1 586	-
R - Arts, spectacles et activités récréatives	24 912	87 686	331	121	-
S - Autres activités de services	39 554	113 381	338	111	-
T - U - Activités des ménages en tant qu'employeurs, activités indifférenciées des ménages en tant que producteurs de biens et services pour usage propre ; activités extraterritoriales ; autres et inconnus	-	-	354	113	-
TOTAL	608 300	4 576 947	29 964	8 723	33

Source : ISA - Présentation simplifiée de la table n° 2 du rapport annuel SWEA 2013-1 Accidents du travail et maladies professionnelles

(1) Nomenclature générale des activités économiques dans la Communauté européenne

3. Sinistralité maladies professionnelles

3.1 Maladies professionnelles déclarées y compris celles n'ayant pas entraîné d'absence du travail

Répartition par genre

Année	Hommes	Femmes	Total
2005	8 134	9 454	17 588
2006	6 707	7 941	14 648
2007	5 491	6 449	11 940
2008	5 100	5 704	10 804
2009	4 182	4 952	9 134
2010	4 248	5 179	9 427
2011	4 262	5 513	9 775
2012	4 289	6 002	10 291
2013	4 652	6 703	11 355

Répartition par statut professionnel

Année	Salariés et indépendants	Fonctionnaires et autres	Total
2005	17 107	481	17 588
2006	14 186	462	14 648
2007	11 068	332	11 940
2008	10 412	392	10 804
2009	8 881	253	9 134
2010	9 074	353	9 427
2011	9 534	241	9 775
2012	10 144	147	10 291
2013	11 091	264	11 355

Maladies professionnelles déclarées réparties par cause suspectée – salariés et indépendants – données 2013

	Facteurs ergonomiques	Substances chimiques et biologiques	Bruit	Facteurs sociaux et organisationnels	Autres facteurs physiques	Total
Hommes	2 144	437	599	653	639	4 472
Femmes	2 458	818	179	2 402	762	6 619
Total	4 602	1 255	778	3 055	1 401	11 091

Source : SWEA/ISA

3.2 Maladies professionnelles déclarées pour les salariés et indépendants réparties par activité économique, nombre total de MP déclarées dont celles avec plus de 14 jours d'arrêt – données 2013

NACE ⁽¹⁾	Nombre total de MP déclarées	dont + de 14 jours d'arrêt
A - Agriculture, sylviculture et pêche	72	31
B – Industries extractives	47	7
C – Industries manufacturières	2 148	771
D – Production et distribution d'électricité, de gaz, de vapeur et d'air conditionné	22	8
E – Production et distribution d'eau, assainissement, gestion des déchets et dépollution	63	31
F – Construction	805	377
G – Commerce, réparation d'automobiles et de motocycles	552	285
H – Transports et entreposage	569	226
I – Hébergement et restauration	142	70
J – Information et communication	72	33
K – Activités financières et d'assurance	47	16
L – Activités immobilières	102	56
M – Activités spécialisées, scientifiques et techniques	202	92
N – Activités de services	449	213
O – Administration publique	1 192	279
P – Enseignement	1 315	473
Q – Santé humaine et action sociale	2 883	804
R – Arts, spectacles et activités récréatives	118	40
S - Autres activités de services	227	111
T – U – Activités des ménages en tant qu'employeurs, activités indifférenciées des ménages en tant que producteurs de biens et services pour usage propre ; activités extraterritoriales ; autres et inconnus	64	30
TOTAL	11 091	3 953

Source : ISA - Présentation simplifiée de la table n° 2 du rapport SWEA 2013-1 Accidents du travail et maladies professionnelles

(1) Nomenclature générale des activités économiques dans la Communauté européenne

4. Nombre de décisions et données financières

4.1 Nombre de reconnaissances

Nombre de décisions prises en 2010

Motif de clôture	Type de sinistre	Femmes	Hommes	Total
Reconnaissance avec indemnisation	MP	319	1 289	1 608
	Accidents de trajet	753	448	1 201
	AT	1 207	2 720	3 927
	Sous-total	2 279	4 457	6 736
Non-reconnaissance (rejet)	MP	1 837	1 796	3 633
	Accidents de trajet	635	354	989
	AT	1 753	2 591	4 344
	Sous-total	4 225	4 741	8 966
Total		6 504	9 198	15 702

Nombre de décisions prises en 2011

Motif de clôture	Type de sinistre	Femmes	Hommes	Total
Reconnaissance avec indemnisation	MP	249	1 009	1 258
	Accidents de trajet	667	397	1 064
	AT	1 153	3 017	4 170
	Sous-total	2 069	4 423	6 492
Non-reconnaissance (rejet)	MP	1 214	1 319	2 533
	Accidents de trajet	451	309	760
	AT	1 155	1 870	3 025
	Sous-total	2 820	3 498	6 318
Total		4 889	7 921	12 810

Nombre de décisions prises en 2012

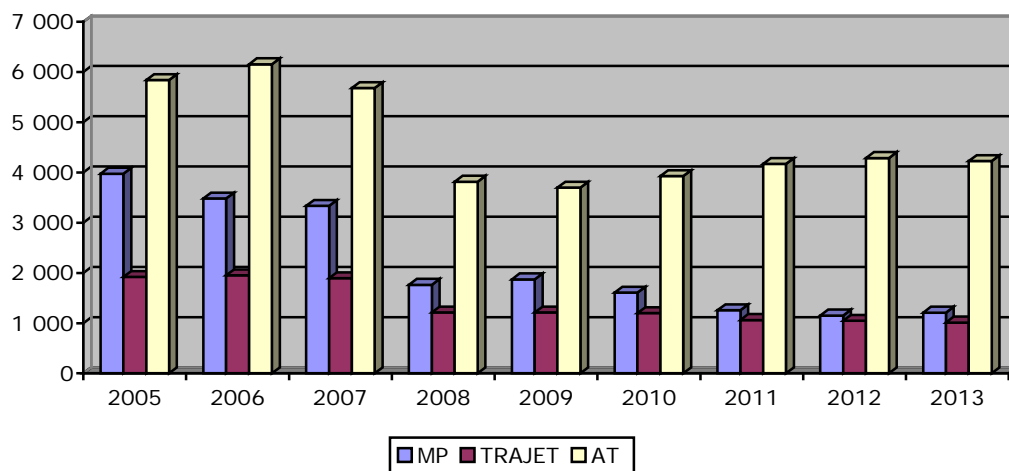
Motif de clôture	Type de sinistre	Femmes	Hommes	Total
Reconnaissance avec indemnisation	MP	239	913	1 152
	Accidents de trajet	643	404	1 047
	AT	1 130	3 154	4 284
	Sous-total	2 012	4 471	6 483
Non-reconnaissance (rejet)	MP	1 184	1 263	2 447
	Accidents de trajet	380	201	581
	AT	1 058	1 671	2 729
	Sous-total	2 622	3 135	5 757
Total		4 634	7 606	12 240

Nombre de décisions prises en 2013

Motif de clôture	Type de sinistre	Femmes	Hommes	Total
Reconnaissance avec indemnisation	MP	283	925	1 208
	Accidents de trajet	632	381	1 013
	AT	1 137	3 089	4 226
	Sous-total	2 052	4 395	6 447
Non-reconnaissance (rejet)	MP	1 257	1 208	2 465
	Accidents de trajet	338	225	563
	AT	1 142	1 674	2 816
	Sous-total	2 737	3 107	5 844
Total		4 789	7 502	12 291

Source : Försäkringskassan

4.2 Évolution du nombre de reconnaissances



4.3 Montants des rentes servies aux victimes et nombre de bénéficiaires

Les rentes ne sont versées qu'en cas de sinistre professionnel reconnu causant une réduction de la capacité de gain de la victime sur le long terme. Elles compensent la perte de revenus. Les rentes peuvent être versées aux ayants droit. Elles peuvent être coordonnées avec l'indemnité de maladie et l'indemnité d'activité. Le coût des prestations versées par les autres dispositifs de l'assurance sociale ne sont pas pris en compte dans ce tableau.

Année	Femmes	Hommes	Nombre total de bénéficiaires	Montant total SEK	Montant total euros
2008	29 243	23 242	52 485	5 918	639 783 784
2009	26 799	21 106	47 905	5 156	557 405 405
2010	24 184	18 859	43 073	4 587	495 891 892
2011	21 595	16 613	38 208	4 240	458 378 378
2012	14 775	19 476	34 251	4 033	436 000 000
2013	13 215	17 786	31 001	3 905	422 162 162

Montants exprimés en millions de couronnes suédoises (SEK)

Montant en euros au 4/08/2014 : 1 € = 9,25 SEK

Source : Försäkringskassan



EUROGIP est un groupement d'intérêt public (GIP) créé en 1991 au sein de la Sécurité sociale française.

Ses activités s'articulent autour de 5 pôles : enquêtes, projets, information-communication, normalisation et coordination des organismes notifiés.

Elles ont toutes pour dénominateur commun la prévention ou l'assurance des accidents du travail et des maladies professionnelles en Europe.

www.eurogip.fr

Droits de reproduction : EUROGIP se réserve le droit d'accorder ou de refuser l'autorisation de reproduire tout ou partie de ce document. Dans tous les cas, l'autorisation doit être sollicitée au préalable et par écrit et la source doit être impérativement mentionnée.

EUROGIP

Point statistique AT-MP SUÈDE - Données 2010-2013

Paris : EUROGIP

Réf. Eurogip-99/F

2013 - 21 x 29,7 cm - 10 pages

ISBN : 979-10-91290-46-3

51, avenue des Gobelins - F-75013 Paris
Tél. +33 0 1 40 56 30 40

